

2015

1º RELATÓRIO PARCIAL

AUTO AVALIAÇÃO INSTITUCIONAL
DA FACULDADE DE TECNOLOGIA
AEROTD



SUMÁRIO

1	DADOS DE IDENTIFICAÇÃO DA IES E DA CPA.....	02
2	INTRODUÇÃO.....	03
3	METODOLOGIA.....	05
4	DESENVOLVIMENTO.....	07
4.1	Resultados da pesquisa da Dimensão 9: Avaliação da política de atendimento ao discente (ETAPA 1).....	08
4.2	Resultados da pesquisa da Dimensão 2: Avaliação das políticas para o ensino, a pesquisa e a extensão (ETAPA 2).....	11
4.3	Resultados da pesquisa das Dimensões 01, 02 e 06: Avaliação do PDI; Avaliação das políticas para o ensino, a pesquisa e a extensão; Avaliação da organização e gestão institucional (ETAPA 3).....	12
5	ANÁLISE DOS DADOS E INFORMAÇÕES.....	21
5.1	Análise dos resultados da Dimensão 9: Políticas de atendimento aos discentes (ETAPA 1).....	21
5.2	Análise dos resultados da Dimensão 2: Políticas para o ensino, a pesquisa e a extensão (ETAPA 2).....	23
5.3	Análise dos resultados das Dimensões 1, 2 e 6: Avaliação do PDI; Políticas para o ensino, a pesquisa e a extensão; e Organização e gestão institucional (ETAPA 3).....	25
6	AÇÕES COM BASE NA ANÁLISE.....	28
	REFERÊNCIAS.....	29

1 DADOS DE IDENTIFICAÇÃO DA IES E CPA

1.1 DADOS DE INSTITUIÇÃO DE ENSINO

- ✓ **Diretora da Faculdade:** Donaide Pereira Ibañez
- ✓ **Coordenadora do Curso:** Lourdes Alves
- ✓ **Coordenadora da EaD:** Marlei Segalla Pereira
- ✓ **Coordenadora de TCC:** Greicy Spanhol Lenzi
- ✓ **Setor de Apoio Psicopedagógico:** Clarissa Ibañez Lima
- ✓ **Secretária Acadêmica:** Neusely Maria Teixeira
- ✓ **Bibliotecária:** Maria de Fátima Misturini

1.2 DADOS DA CPA – Comissão Própria de Avaliação

(Constituída pela Portaria nº 02/FAERO/2015, para o período de 2015-2016).

- ✓ **Coordenadora da CPA:** Profa. Lourdes Alves
- ✓ **Representante do Corpo Docente:** Profa. Greicy Kelli Spanhol Lenzi
- ✓ **Representante do Corpo Técnico Administrativo:** Psic. Clarissa Ibañez Lima
- ✓ **Representante do Corpo Discente:** Acad. Douglas Antonio Peters
- ✓ **Representante da Sociedade Civil:** Sr. Mário Henrique de Sousa

2 INTRODUÇÃO

O processo de auto avaliação institucional da Faculdade de Tecnologia AEROTD atende ao definido em seu Plano e foi estruturado visando o alcance da qualidade na gestão acadêmica e administrativa. Entende a instituição de que a avaliação institucional configura-se como uma ferramenta de gestão, capaz de comparar o planejado com o realizado, de avaliar o que foi planejado e sugerir melhorias e suscitar novos debates no meio acadêmico colaborando com a melhoria contínua dos processos e com o fomento ao diálogo entre a comunidade acadêmica.

Ela se destina a avaliar sistemática e continuamente as ações desenvolvidas pela IES e é entendida como um processo deve atender uma trílice exigência:

- a) É um processo contínuo de aperfeiçoamento do processo de ensino e de aprendizagem;
- b) É uma ferramenta de mensuração do planejamento e da gestão da instituição; e
- c) Um processo sistemático de prestação de contas à comunidade acadêmica e à sociedade.

Visa, também, ao desenvolvimento de uma cultura institucional de busca permanente e sistemática de auto superação, nos contextos interno e externo, e como uma ferramenta que possibilite a concretização da ideia de integração e de articulação entre o que foi planejado e o que foi concretizado.

Baseada nos objetivos estabelecidos pelo Sistema Nacional de Avaliação da Educação Superior (SINAES), a instituição traçou o seu Plano de Auto Avaliação Institucional, quando de seu credenciamento, tendo implantado em 2013 quando da instalação de seu primeiro curso de graduação. Portanto, trata-se de uma instituição nova e pouca experiência em avaliação institucional.

Em **2013**, a CPA executou as seguintes ações: Constituição da CPA; Definição da metodologia e dos instrumentos de pesquisa; e Sensibilização da comunidade acadêmica.

Em **2014**, a CPA executou a sua auto avaliação institucional, conforme seu Plano de Auto Avaliação, contemplando partes dos seguintes eixos:

✓ **EIXO 3: Políticas Acadêmicas**

Dimensão 2: Avaliação do desempenho docente; Avaliação da satisfação da comunidade acadêmica; e

Dimensão 4: Avaliação da Comunicação com a sociedade (Interna).

✓ **EIXO 5: Infraestrutura**

Dimensão 7: Avaliação da infraestrutura do desempenho dos setores.

Para a elaboração do relatório de 2014, postado no E-MEC em 2015, foi feita a tabulação e análise dos dados das avaliações e elaborado o Plano de Melhorias; a discussão dos resultados com a CPA e dirigentes; e a apresentação dos resultados para os professores e alunos.

Este relatório, de **2015**, que consiste no **1º RELATÓRIO PARCIAL**, conforme estabelecido na NOTA TÉCNICA INEP/DAES/CONAES Nº 065/2014, contempla os dados colhidos e analisados, referentes a ações do Plano de Auto Avaliação Institucional da Faculdade de Tecnologia AEROTD.

Neste relatório estão contempladas as dimensões inerentes aos seguintes eixos:

✓ **EIXO 2: Desenvolvimento Institucional**

Dimensão 1: Avaliação do PDI (missão, visão, valores, objetivos).

✓ **EIXO 3: Políticas Acadêmicas**

Dimensão 2: Avaliação das políticas para o ensino, a pesquisa e a extensão.

✓ **EIXO 4: Políticas de Gestão**

Dimensão 6: Avaliação da organização e gestão da instituição.

A análise, o relatório da avaliação e o plano de melhorias constam dos capítulos específicos deste relatório.

3 METODOLOGIA

Normalmente, trabalhos técnico-científicos requerem a adoção de conceitos e fundamentos relativos à metodologia utilizada no levantamento e tratamento dos dados, com a finalidade de buscar soluções para problemas do cotidiano. Na literatura encontra-se a classificação da metodologia de pesquisa quanto a sua natureza, quanto a abordagem do problema e quanto aos meios e fins.

Quanto a natureza, esta pesquisa caracteriza-se como aplicada, pois tem por finalidade “gerar conhecimentos para aplicação prática e dirigida à solução de problemas específicos” (SOUZA et al. 2007, p. 38). Quanto à problemática de estudo – avaliação institucional – esta pesquisa pode ser considerada quantitativa, pois utiliza-se de levantamento de dados, que são trabalhados estatisticamente, com a finalidade de se obter resultados sobre o objeto avaliado. Caracteriza-se, quanto aos meios e fins, como um estudo de caso de abordagem descritiva.

A CPA desenvolveu o processo de auto avaliação institucional, em 2015, em três Etapas:

1ª ETAPA - Dimensão 9: Avaliação da política de atendimento aos discentes.

Neste momento foi desenvolvida uma pesquisa de satisfação dos alunos ingressantes em 2015, que consistiu da aplicação de um questionário com questões objetivas e subjetivas. As questões objetivas foram 08 (oito), com os seguintes critérios de escolha: *Muito satisfeito*, *Satisfeito*, *Pouco satisfeito*, *Nada satisfeito* e *Sem opinião*. As questões subjetivas da avaliação dos ingressantes contemplaram as *Razões da escolha do curso*; e *Expectativas em relação à futura profissão*. Participaram da pesquisa todos os alunos ingressantes. Os resultados desta pesquisa são apresentados no capítulo específico deste relatório.

2ª ETAPA – Dimensão 2: Avaliação das políticas para o ensino, a pesquisa e a extensão.

Este momento consistiu da avaliação do desempenho docente pelos alunos, por intermédio de uma planilha composta de 07 (sete) questões objetivas e de um espaço para a coleta de comentários, críticas e sugestões. O questionário foi aplicado a todos

os alunos matriculados no curso e a avaliação foi de todos os professores que atuaram no 2º semestre de 2015. Os resultados da pesquisa foram tabulados, analisados e os resultados integram este relatório.

**3ª ETAPA – Dimensão 1: Avaliação do PDI (missão, visão, valores, objetivos);
Dimensão 2: Avaliação das políticas para o ensino, a pesquisa e a extensão;
Dimensão 6: Avaliação da organização e gestão da instituição.**

Neste momento foi efetuado o levantamento dos dados através de um questionário estruturado com questões relativas às dimensões a serem avaliadas, conforme descrito acima.

O questionário foi constituído de 04 (quatro) partes, sendo:

- I – Dados iniciais (05 questões);
- II – Avaliação do PDI - Plano de Desenvolvimento Institucional (09 questões);
- III – Avaliação e Auto Avaliação da Gestão da Instituição (15 questões);
- IV – Avaliação do PPC – Projeto Pedagógico do Curso (06 questões).

O total do questionário foi de **35 (trinta e cinco) questões**, com respostas quantitativas e qualitativas.

O instrumento de pesquisa foi elaborado e discutido com os membros da CPA, no sentido de aprimorar as questões e verificar a sua clareza e compreensão. Depois o questionário foi elaborado na ferramenta *Google Forms* e encaminhado aos sujeitos da pesquisa, consistindo de todos os dirigentes, funcionários e professores da Faculdade de Tecnologia AEROTD. Todos foram convidados a participar, totalizando 35 (trinta e cinco) participantes.

Obteve-se um resultado de 27 (vinte e sete) questionários, devidamente preenchidos, representando 77% (setenta e sete por cento) de retorno.

O tratamento dos dados quantitativos foi estatístico e os qualitativos foram registrados e agrupados por eixo.

4 DESENVOLVIMENTO

Toda pesquisa é uma tentativa de encontrar as razões de algum problema decorrente de situações ou fatos anteriores. Também, a pesquisa permite a coleta de opiniões de sujeitos acerca de alguma coisa, com a intenção de melhorar os resultados a serem alcançados. Demo (1994, p. 76), diz que a “ciência não é a acumulação de resultados definitivos, mas o questionamento inesgotável de uma realidade reconhecida também como inesgotável”.

Para se chegar a resultados confiáveis, faz-se necessário elaborar e apresentar os dados e as informações recolhidos em campo, de forma clara, objetiva e sistematizada.

Assim entendido e conforme normas definidas pelo INEP/DAES/CONAES, este **1º RELATÓRIO PARCIAL**, contempla partes dos seguintes eixos:

EIXO 02: DESENVOLVIMENTO INSTITUCIONAL

- **Dimensão 1:** Missão e Plano de Desenvolvimento Institucional.

EIXO 03: POLÍTICAS ACADÊMICAS

- **Dimensão 2:** Políticas para o Ensino, a Pesquisa e a Extensão;

- **Dimensão 9:** Política de Atendimento aos Discentes.

EIXO 04: POLÍTICAS DE GESTÃO

- **Dimensão 6:** Organização e Gestão da Instituição.

Os resultados são apresentados em forma de tabelas e gráficos, por ETAPA, no que se refere aos dados quantitativos, e as contribuições qualitativas dos participantes são apresentadas em quadros.

4.1 RESULTADOS DA DIMENSÃO 9: AVALIAÇÃO DA POLÍTICA DE ATENDIMENTO AOS DISCENTES (ETAPA 1)

Os resultados desta pesquisa, da **ETAPA 1** são apresentados em dois itens: a) Dados socioeconômicos dos alunos participantes da pesquisa; b) Dados inerentes à avaliação das condições de oferta do curso.

4.1.1. Dados socioeconômicos dos alunos participantes da pesquisa

Participaram da pesquisa os alunos ingressantes em 2015, matriculados na 1ª Fase do curso. Desses participantes, 62,5% são do sexo masculino e 37,5% do sexo feminino.

Em relação à faixa etária dos participantes (ref. 2014), o resultado foi o seguinte:

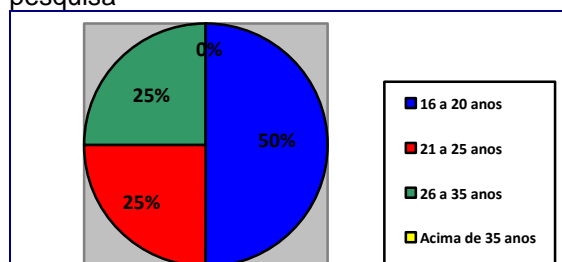
Questão 1: Faixa etária dos alunos participantes da pesquisa

Tabela 1 – Faixa etária dos participantes da pesquisa

Quesitos	Respostas (%)
De 16 a 20 anos	50,0
De 21 a 25 anos	25,0
De 26 a 35 anos	25,0
Acima de 35 anos	0,0
Total	100%

Fonte: Dados primários, FAERO (2015)

Gráfico 1 - Faixa etária dos participantes da pesquisa



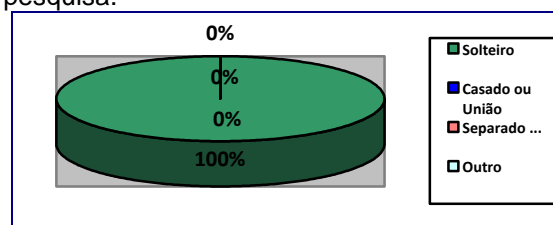
Questão 2: Estado civil dos alunos participantes da pesquisa

Tabela 2 – Estado civil dos participantes da pesquisa.

Quesitos	Respostas (%)
Solteiro	100,0
Casado ou União Estável	0,0
Separado, Divorciado, Viúvo	0,0
Outro	0,0
Total	100%

Fonte: Dados primários, FAERO (2015)

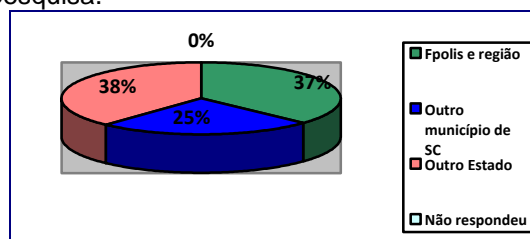
Gráfico 2 – Estado civil dos participantes da pesquisa.



Questão 3: Procedência dos alunos participantes da pesquisa**Tabela 3** – Procedência dos participantes da pesquisa.

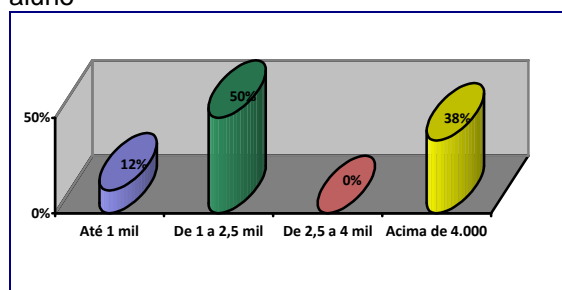
Quesitos	Respostas (%)
Florianópolis e região	37,0
Outro município de SC	25,0
Outro Estado	38,0
Não respondeu	0,0
Total	100%

Fonte: Dados primários, FAERO (2015)

Gráfico 3 – Procedência dos participantes da pesquisa.**Questão 4: Rendimentos do grupo familiar do aluno****Tabela 4** – Rendimentos do grupo familiar do aluno

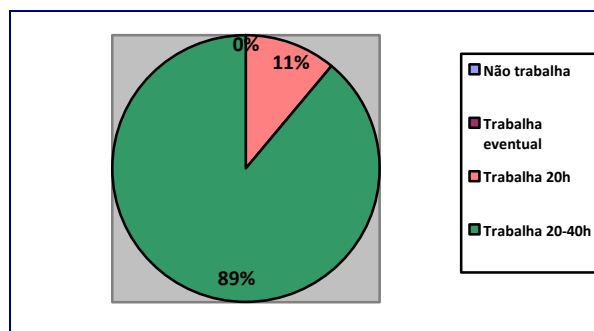
Quesitos	Respostas (%)
Até R\$ 1.000,00	12,0
De R\$1.001,00 a R\$ 2.500,00	50,0
De R\$ 2.5001,00 a R\$ 4.000,00	0,0
Acima de R\$ 4.000,00	38,0
Total	100%

Fonte: Dados primários, FAERO (2015)

Gráfico 4 – Rendimentos do grupo familiar do aluno**Questão 5: Jornada de trabalho semanal do aluno.****Tabela 5** – Jornada de trabalho semanal do aluno

Quesitos	Respostas (%)
Não trabalha	25,0
Trabalha eventualmente	0,0
Trabalha 20 h semanais	0,0
Trabalha entre 20 e 40 h semanais	75,0
Total	100%

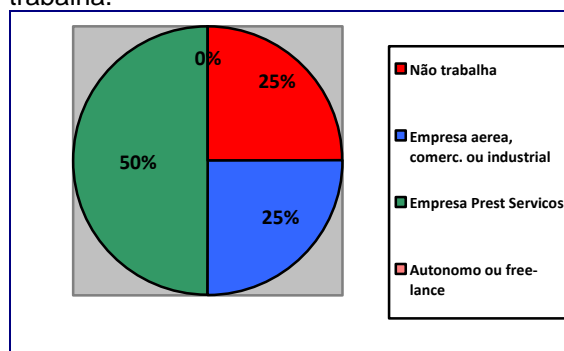
Fonte: Dados primários, FAERO (2015)

Gráfico 5 – Jornada de trabalho semanal do aluno

Questão 6: Tipo de empresa em que o aluno trabalha.**Tabela 6** – Tipo de empresa em que o aluno trabalha.

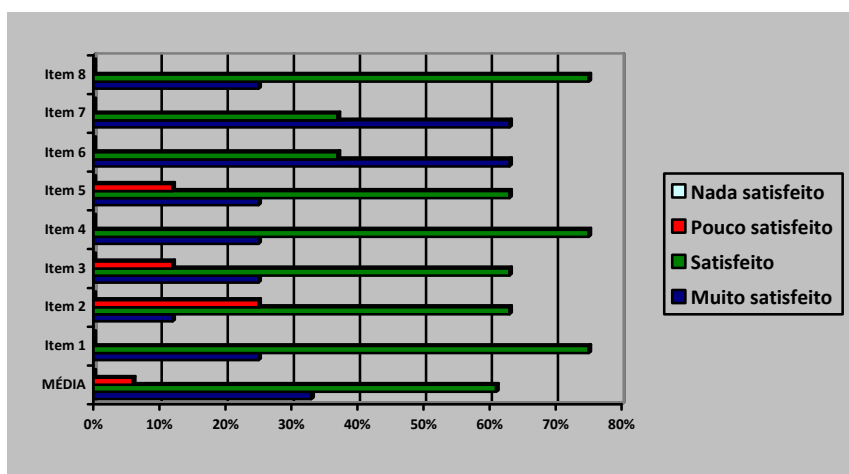
Quesitos	Respostas (%)
Não trabalha	25,0
Empresa aerea, comercial ou industrial	25,0
Empresa de prestação de serviços	50,0
Autonomo ou <i>free-lance</i>	0,0
Total	100%

Fonte: Dados primários, FAERO (2015)

Gráfico 6 – Tipo de empresa em que o aluno trabalha.**4.1.2. Dados inerentes à avaliação das condições de oferta do curso.****Tabela 7** – Resultados da avaliação das condições de oferta do curso

Itens avaliados	Critérios de avaliação			
	Muito satisfeito	Satisfeito	Pouco satisfeito	Nada satisfeito
1. Com o ambiente de estudo da Faculdade.	25,0%	75,0%	==	==
2. Com os serviços prestados pela Secretaria.	12,5%	62,5%	25,0%	==
3. Com os serviços prestados pela Biblioteca.	25,0%	62,5%	12,5%	==
4. Com a Coordenação do Curso.	25,0%	75,0%	==	==
5. Com a gestão financeira da Faculdade.	25,0%	62,5%	12,5%	==
6. Com o desempenho dos professores.	63,0%	37,0%	==	==
7. Com a localização da instituição.	63,0%	37,0%	==	==
8. Com o acesso ao Sistema Acadêmico.	25,0%	75,0%	==	==
MÉDIA	33,0%	61,0%	6,0%	==

Fonte: Dados primários, FAERO (2015)

Gráfico 7 - Resultados da avaliação das condições de oferta do curso

Fonte: Dados primários, FAERO (2015).

4.2 RESULTADOS DA DIMENSÃO 2: AVALIAÇÃO DAS POLÍTICAS PARA O ENSINO, A PESQUISA E A EXTENSÃO (ETAPA 2).

Na avaliação de parte da Dimensão 2, que trata da avaliação do desempenho docente, na **ETAPA 2**, utilizou-se um questionário composto de sete itens objetivos, com os seguintes critérios: (1) *Excelente*; (2) *Bom*; (3) *Regular* e (4) *Ruim*. Incluíram-se, no questionário, todos os professores que atuaram durante o 2º semestre de 2015, nas duas turmas (2ª e 4ª fases) que participaram da avaliação.

Os itens avaliados foram: a) Pontualidade e assiduidade; b) Domínio de Conteúdo; c) Relação Teoria/Prática; d) Organização da Disciplina; e) Comunicação e Relacionamento Interpessoal; f) Estímulo a Aprendizagem; g) Avaliação. Os resultados da avaliação do desempenho docente encontram-se na tabela e gráficos a seguir.

4.2.1 Média Final dos Resultados da Avaliação do Desempenho Docente

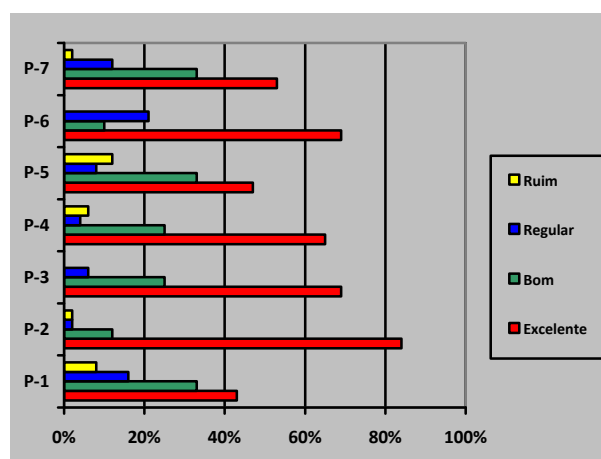
Neste relatório são incluídos os resultados da avaliação do desempenho docente, cuja pesquisa foi respondida pelos alunos da 2ª Fase, matriculados no 2º semestre de 2015. Obteve-se um retorno de 64% dos participantes, dentre o total de alunos matriculados. As respostas da turma da 4ª Fase não foram incluídas, pois somente um aluno respondeu a pesquisa. Os resultados, por professor – com a devida identificação do docente, serão disponibilizados aos professores e coordenação do curso.

Tabela 8 - Resultados da avaliação do desempenho docente – 2015

Professor Avaliado	Critérios de avaliação			
	Exc.	Bom	Reg.	Ruim
P-1	43%	33%	16%	8%
P-2	84%	12%	2%	2%
P-3	69%	25%	6%	==
P-4	65%	25%	4%	6%
P-5	47%	33%	8%	12%
P-6	69%	10%	21%	==
P-7	53%	33%	12%	2%
MÉDIA	62%	24%	10%	4%

Fonte: Dados primários, FAERO (2015)

Gráfico 08 - Resultados da avaliação do desempenho docente – 2015



Em relação aos resultados obtidos no item “Comentários, críticas e sugestões”, incluído no questionário de coleta de dados, somente 02 alunos registraram suas considerações, constando do seguinte: Alguns professores devem incluir no diálogo em suas aulas, exemplos relativos à área de aviação civil; Todos os professores são admiráveis, onde é perceptível o domínio, zelo e amor pelo que estudam e fazem. Destaque para o prof. Mário, considerado como excelente.

4.3 RESULTADOS DAS DIMENSÕES 01, 02 e 06: Avaliação do PDI; Avaliação das políticas para o ensino, a pesquisa e a extensão; Avaliação da organização e gestão da instituição (ETAPA 3).

Nesta etapa da auto avaliação de 2015, foram contempladas as dimensões 01, 02 e 06. Participaram um total de 35 (trinta e cinco) participantes, registrando-se um retorno de 77% (setenta e sete por cento).

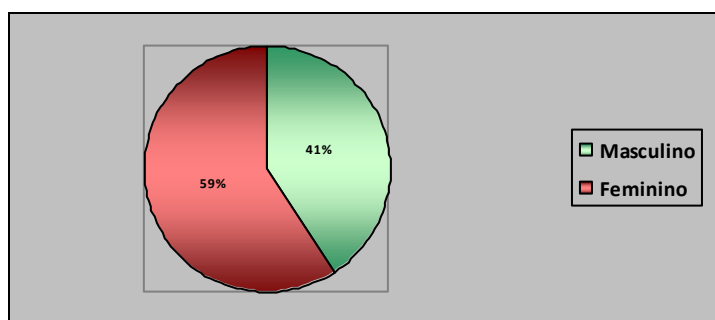
Os resultados obtidos são apresentados, conforme a relação abaixo:

- ✓ **Dados iniciais** dos participantes da pesquisa;
- ✓ **Dimensão 01: Desenvolvimento Institucional** (Avaliação do PDI);
- ✓ **Dimensão 02: Políticas para o ensino, a pesquisa e a extensão** (Avaliação das políticas e do Projeto Pedagógico do Curso);
- ✓ **Dimensão 06: Organização e Gestão Institucional** (Avaliação e Auto Avaliação da Gestão da Instituição).

4.3.1 Dados Iniciais referentes aos sujeitos da pesquisa

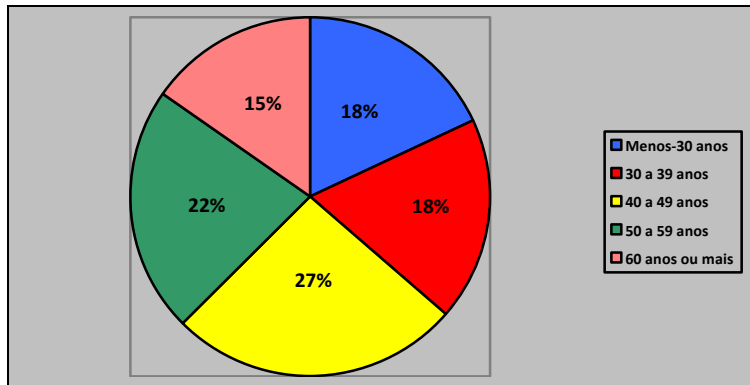
As características dos participantes da pesquisa estão assim demonstradas:

(1) Sexo dos participantes



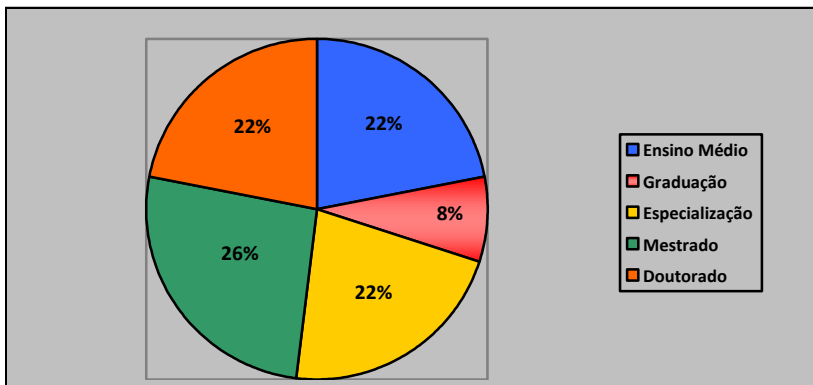
Fonte: Dados primários, FAERO (2015).

(2) Faixa etária dos participantes



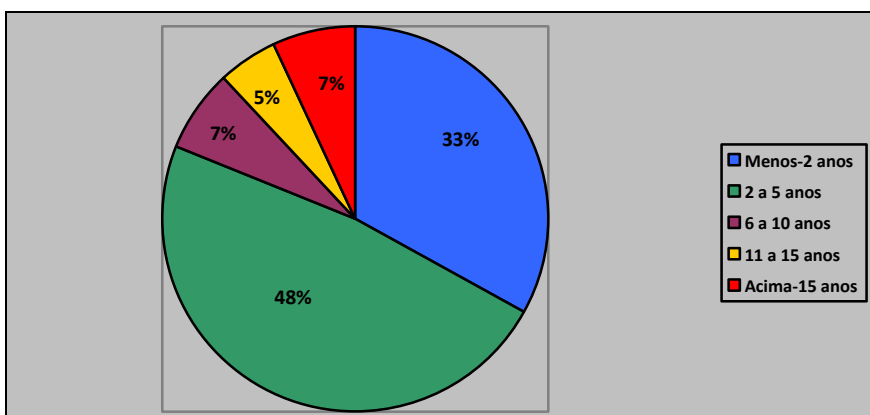
Fonte: Dados primários, FAERO (2015).

(3) Grau de escolaridade dos participantes



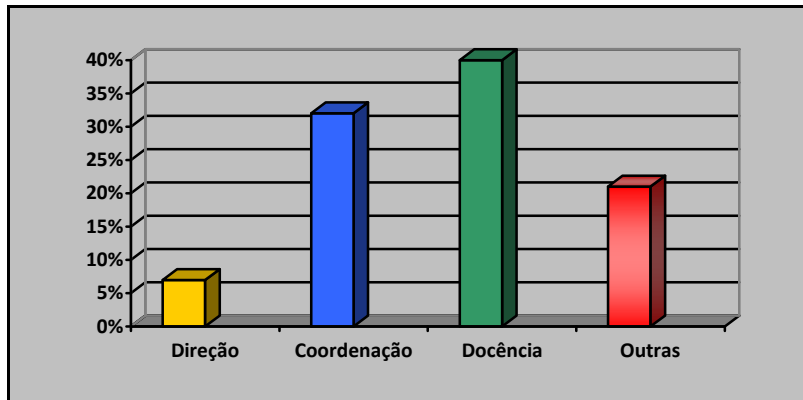
Fonte: Dados primários, FAERO (2015).

(4) Tempo de trabalho na instituição



Fonte: Dados primários, FAERO (2015).

(5) Funções que exerce na instituição

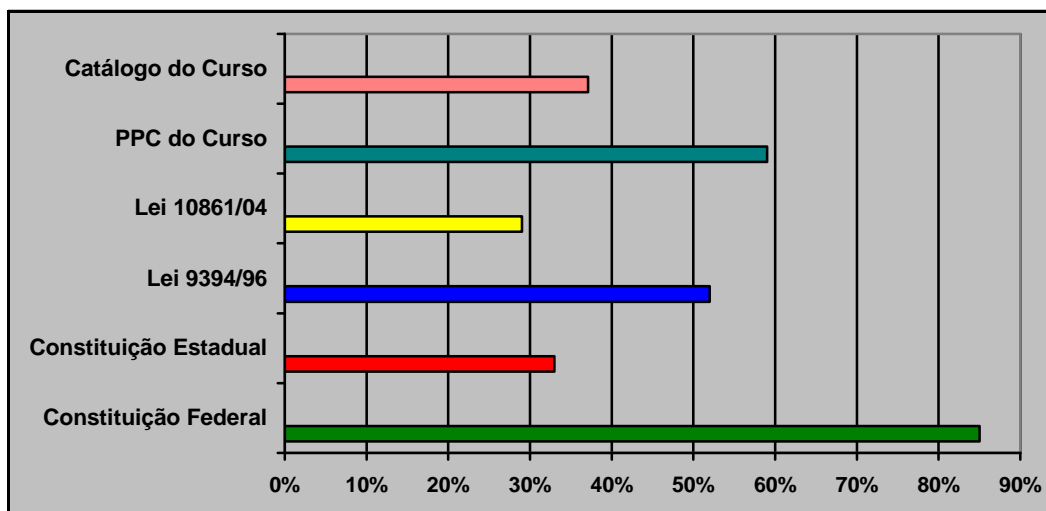


Fonte: Dados primários, FAERO (2015).

4.3.2 Avaliação da Dimensão 01: Desenvolvimento Institucional (Avaliação do PDI)

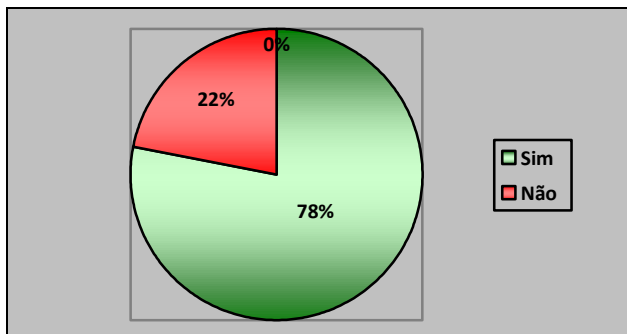
A avaliação do PDI, incluído na dimensão – Desenvolvimento Institucional contempla as seguintes questões:

(1) Você conhece alguma dessas legislações e documentos?



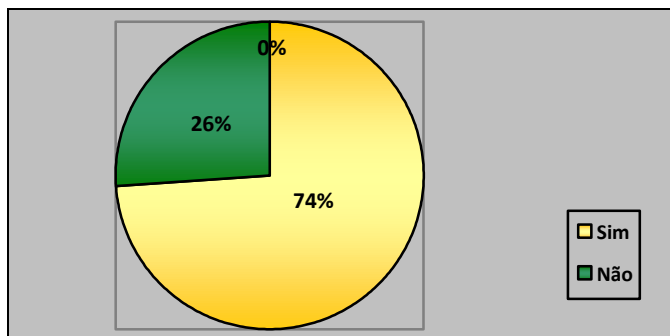
Fonte: Dados primários, FAERO (2015).

(2) Você sabe o que é e para que serve o PDI – Plano de Desenvolvimento Institucional?



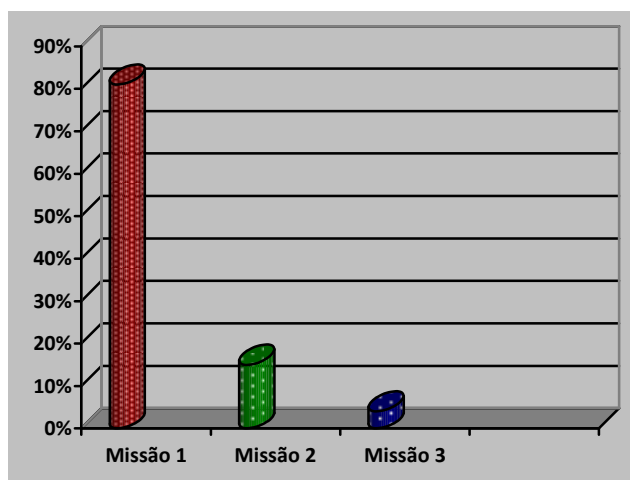
Fonte: Dados primários, FAERO (2015).

(3) Você sabe o que é e para que serve o PPC – Projeto Pedagógico do Curso?



Fonte: Dados primários, FAERO (2015).

(4) Qual das missões abaixo é a da Faculdade de Tecnologia AEROTD.



Fonte: Dados primários, FAERO (2015).

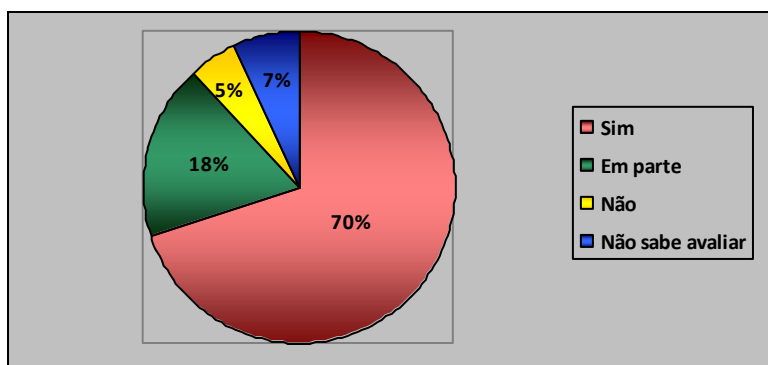
LEGENDA:

Missão 1: Promover a formação de profissionais criativos, críticos e éticos para o setor da aviação civil, comprometidos com o respeito humano, com o meio ambiente e com a segurança de voos.

Missão 2: Promover a formação de profissionais para o setor da aviação civil, comprometidos com o respeito humano, com o meio ambiente e com a qualidade da gestão institucional.

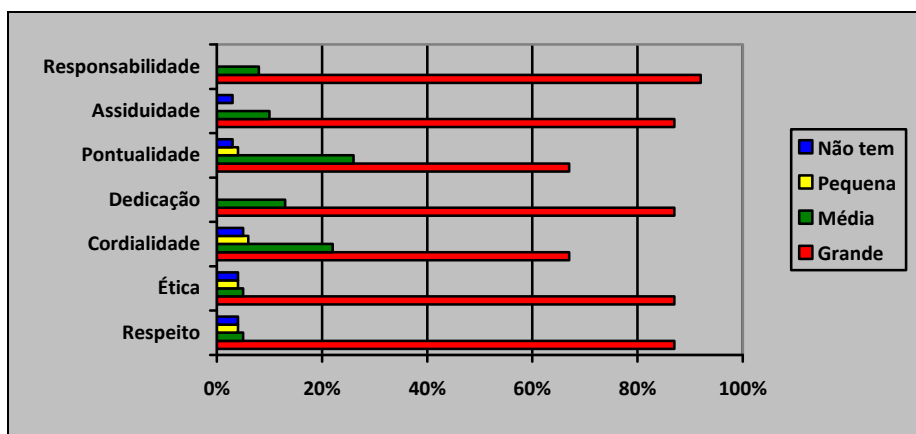
Missão 3: Promover a formação de profissionais para mercado de trabalho, com qualidade e responsabilidade, comprometidos com o respeito humano, com a sustentabilidade do planeta e com a ética nas organizações.

(5) A **VISÃO** da Faculdade de Tecnologia AEROTD, em sua opinião, está adequada aos projetos e ações desenvolvidos e em desenvolvimento na instituição?



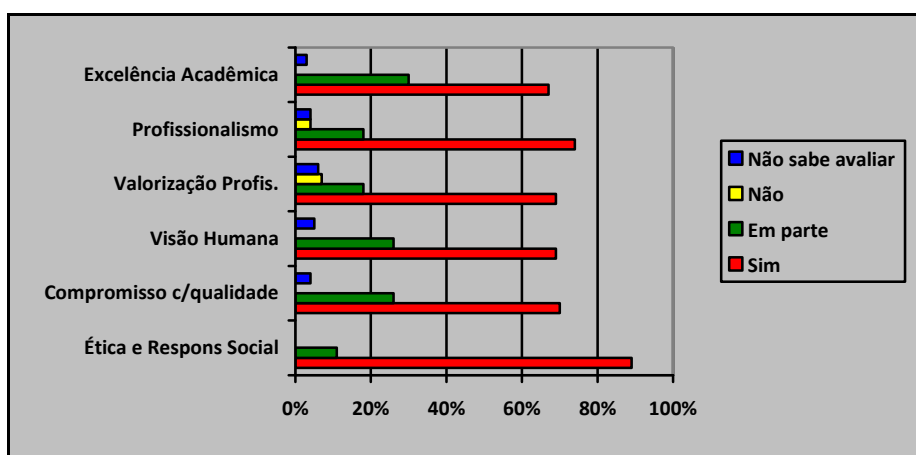
Fonte: Dados primários, FAERO (2015)

(6) Importância dos **VALORES** da Faculdade de Tecnologia AEROTD para a comunidade acadêmica.



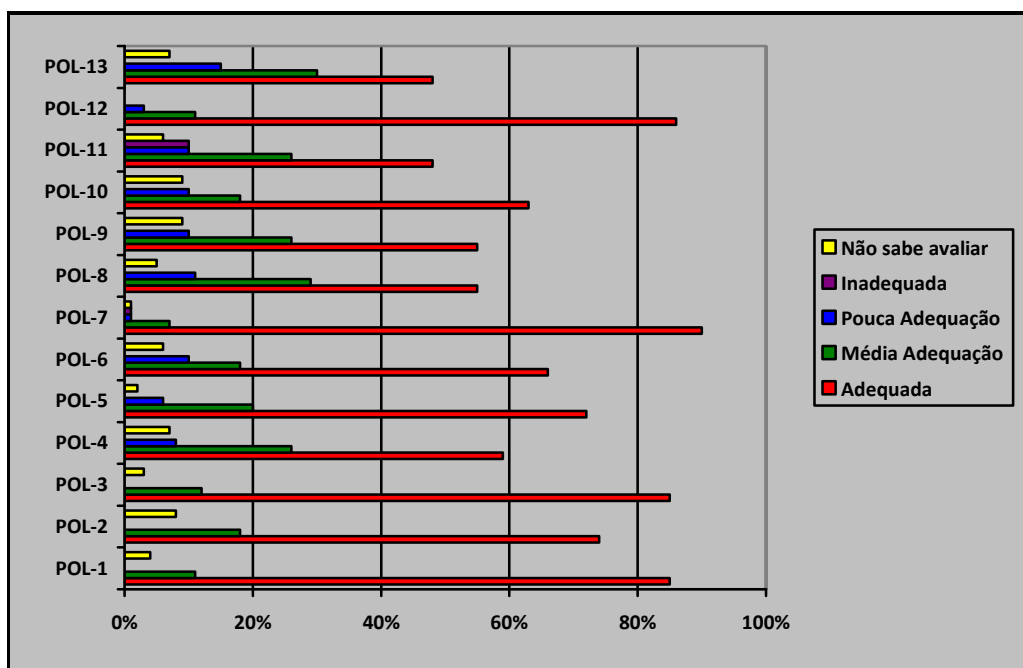
Fonte: Dados primários, FAERO (2015).

(7) Coerência entre os **PRINCÍPIOS** e as práticas de gestão adotadas pela Faculdade de Tecnologia AEROTD.



Fonte: Dados primários, FAERO (2015).

(8) As políticas e metas definidas no PDI da Faculdade de Tecnologia AEROTD são adequadas ao perfil da instituição?

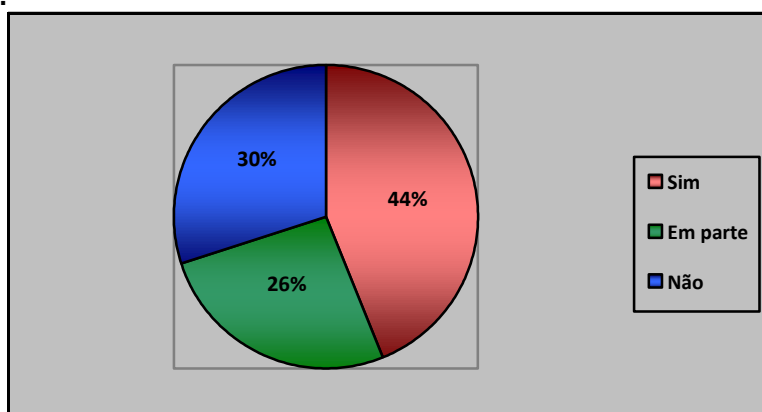


Fonte: Dados primários, FAERO (2015).

4.3.3 Avaliação da Dimensão 02: Políticas para o ensino, a pesquisa e a extensão (Avaliação do PPC – Projeto Pedagógico do Curso)

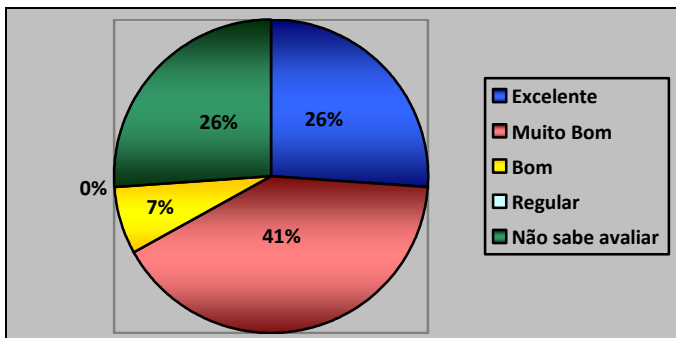
Esta parte do relatório refere-se à avaliação do Projeto Pedagógico do Curso, a fim de verificar a consistência de sua qualidade. Os resultados são:

(1) Você conhece o Projeto Pedagógico do Curso Superior de Tecnologia em Transporte Aéreo?



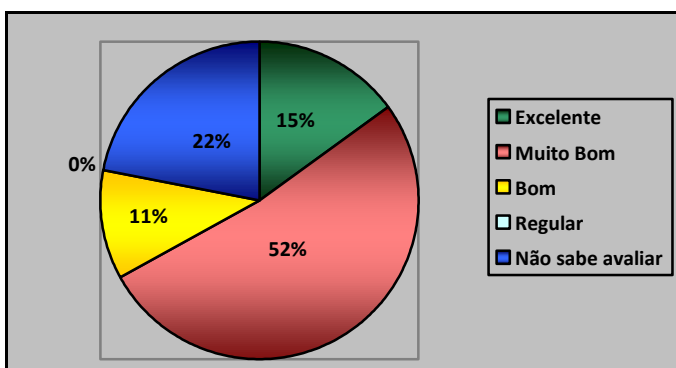
Fonte: Dados primários, FAERO (2015).

(2) Como você avalia o PERFIL do Curso Superior de Tecnologia em Transporte Aéreo?



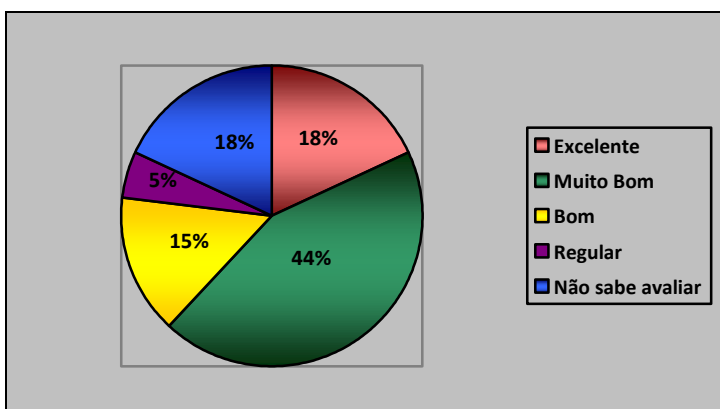
Fonte: Dados primários, FAERO (2015).

(3) Como você avalia o currículo do curso?

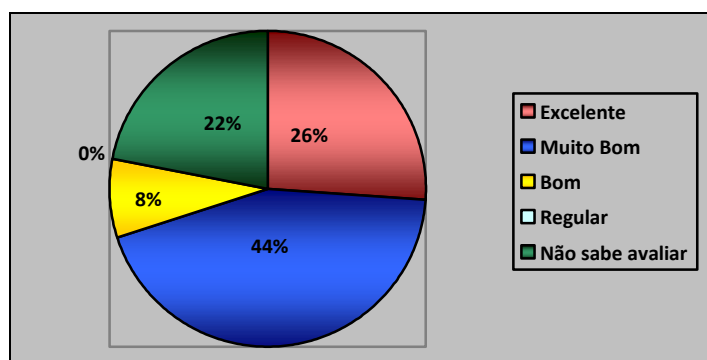


Fonte: Dados primários, FAERO (2015).

(4) Como você avalia o processo de avaliação da aprendizagem dos alunos da Faculdade?



Fonte: Dados primários, FAERO (2015).

(5) Como você avalia a qualidade do ensino ministrado pela Faculdade?

Fonte: Dados primários, FAERO (2015).

(6) O que você sugere para que a Faculdade tenha uma demanda maior de alunos?

Itens apontados pelos participantes da pesquisa
1) Mais investimentos em marketing.
2) Sendo um curso pouco conhecido no mercado e o único em Santa Catarina é necessário uma divulgação contínua e focada especialmente nos setores relacionados a área.
3) Campanhas mais direcionadas, incentivos para os nossos alunos presenciais a fazer curso.
4) Trabalhar mais a importância e aproveitamento do curso no mercado de trabalho através de visitas e palestras.
5) Melhorar o relacionamento com os alunos (clientes);
6) Melhorar acompanhamento dos egressos;
7) Avaliar oportunidades de mercado;
8) Prestar atenção na situação econômica do país;
9) Abordar solução para a demanda de alunos x vagas no mercado de trabalho, visando "confortar" a angústia crescente por parte dos alunos por não saberem onde vão trabalhar.
10) Convênios com empresas.
11) Maior número de campanhas publicitárias.
12) Realização de eventos que repercuta como notícia na mídia (de baixo custo).
13) Pesquisa com público alvo para identificar fontes de interesse.
14) Enviar peças de publicidade para os professores postarem em seus <i>facebook</i> s e demais redes de relacionamento.
15) Visitar colégios e escolas públicas e privadas para mostrar o que é a área da aviação civil, e seu mercado de trabalho, levando material publicitário da faculdade.
16) Fazer convênios com empresa públicas e privadas, sobretudo da área da aviação.
17) Adotar PROUNI e FIES.
18) Endomarketing (como docente só fui comunicado do processo seletivo ao final do processo).
19) Marketing de relacionamento com os egressos dos cursos de comissário e piloto para também se tornarem alunos do curso superior.
20) A divulgação deve começar dentro da própria instituição, pois muitos funcionários não sabem apresentar o curso, e isso reflete o como ele é divulgado fora da instituição.
21) Programa de Investimento em capacitação dos colaboradores.
22) Ofertar o curso na modalidade do ensino a distância.
23) Criação de projetos inovadores para atrair a atenção de quem busca formação ou tem interesse pelo setor. Ações de marketing interativo nas redes sociais (<i>LinkedIn, Youtube, Pinterest, Instagram</i>).
24) A faculdade deve usar um tempo de aula dos cursos técnicos e apresentar o curso superior com seus objetivos, grade curricular e mercado de trabalho. Incentivar esses alunos a assistir a apresentação dos TCC, de forma que eles incrementem seu conhecimento profissional em aviação e verifiquem os resultados obtidos pelos alunos de graduação.
25) Poderia ser oferecidas disciplinas isoladas do curso superior aos alunos dos cursos técnicos com a finalidade de incrementar seu currículo e de promover um melhor conhecimento do

curso superior e da visão mais ampla e crítica, bem como do viés científico e de pesquisa do curso.

26) Promover uma maior interação entre os cursos técnicos e o curso superior.

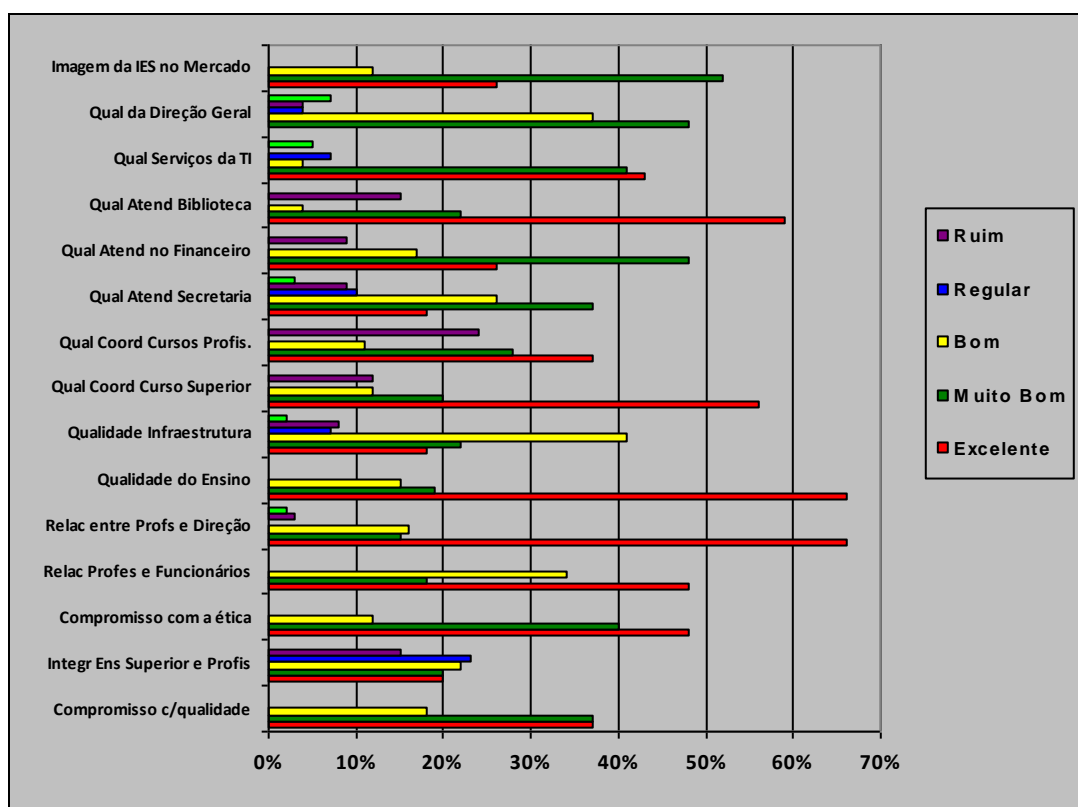
27) Demonstrar que o curso superior é de rápida formação e que capacita, também, a trabalhar não somente na área da aviação, mais em qualquer empresa por ter características administrativas e gestoras.

28) Inclusão de (Semanas Acadêmicas) estudos de caso a serem apresentados pelos alunos e professores da instituição, com a inclusão de todas as fases do curso, na qual cada grupo de alunos, de acordo com as disciplinas estudadas no semestre, colaboraria com a solução de uma situação problema de uma empresa fictícia como se fossem todos, de fato, integrantes de uma companhia de transporte aéreo.

4.3.4 Avaliação da Dimensão 06: Organização e Gestão Institucional (Avaliação e auto avaliação da gestão da instituição)

Esta parte do relatório refere-se à avaliação da organização e gestão da instituição, objetivando a identificação de pontos fortes e pontos a melhorar. Os resultados são:

(1) Avaliação da gestão da instituição.



Fonte: Dados primários, FAERO (2015).

Estes são os resultados do levantamento de dados e informações que integram o **1º Relatório Parcial** (2015), da auto avaliação institucional da Faculdade de Tecnologia AEROTD.

5 ANÁLISE DOS DADOS E DAS INFORMAÇÕES

Neste capítulo do Relatório apresentar-se-á uma análise dos resultados obtidos em cada uma das etapas da auto avaliação de 2015, com a sugestão de melhorias a serem implementadas em 2016.

5.1 ANÁLISE DOS RESULTADOS DA DIMENSÃO 9: POLÍTICA DE ATENDIMENTO AOS DISCENTES (ETAPA 1)

Pelos dados levantados, na pesquisa sobre **Grau de Satisfação dos Alunos Ingressantes em 2015**, nesta etapa, integrante da “**Dimensão 9: Avaliação da Política de Atendimento aos Discentes**” percebe-se que a maioria dos alunos que participaram da pesquisa é do sexo masculino. Também, ficou demonstrado que a maioria dos alunos está na faixa etária normal para universitários (18 a 24 anos), totalizando um percentual de 75%. Em relação ao estado civil todos declararam que são solteiros. Outro ponto que chama a atenção é a procedência dos alunos, pois 38% são de outros Estados, mas especificamente de São Paulo, que deslocaram até Florianópolis para fazer o Curso Superior de Tecnologia em Transporte Aéreo.

Em relação aos rendimentos do grupo familiar, percebe-se que a grande maioria está na faixa de até R\$ 2.500,00. No que se refere a situação do carga-horária semanal de trabalho verificou-se que 75% tem jornada entre 20 e 40 horas. Quanto ao tipo de empresa em que trabalham verificou-se que a metade trabalha em empresas de prestação de serviços.

Analisando-se os resultados inerentes à **avaliação das condições de oferta do curso**, percebeu-se que as oito questões foram devidamente avaliadas e o grau de satisfação é bom e corresponde ao que se percebe em conversas com alunos e professores. Em uma análise mais aprofundada, evidencia-se o seguinte:

a) Itens com melhor avaliação: Receberam uma melhor avaliação os seguintes itens: **Item 6 – Desempenho dos professores**, alcançando 75% no critério “ *muito satisfeito*”; e o **Item 7 – Localização da Instituição**, também recebendo “ *muito satisfeito*” com

75%. Os outros 25%, em ambos os itens, foram colocados no critério “*satisfeito*”. Portanto, nestes dois itens os alunos estão plenamente satisfeitos com os serviços da instituição.

b) Itens com avaliação mais baixa: Os itens com avaliação mais baixa, na nossa análise, foram aqueles que obtiveram resultados no critério “*pouco satisfeito*”. Nesta situação encontram-se os seguintes itens: **Item 2 – Serviços prestados pela Secretaria**, com 25% como “*pouco satisfeito*”; **Item 3 – Serviços prestados pela Biblioteca** e **Item 4 – Gestão financeira da Faculdade**, ambos com 12,5% (cada um) no critério “*pouco satisfeito*”.

Os demais itens do questionário foram avaliados dentro dos critérios “Muito satisfeito” e “Satisfeito”, demonstrando que os alunos estão contentes com a instituição. A variação entre um critério e outro tem uma fronteira bastante tênue, pois é um posicionamento pessoal.

Fechando a análise da “**Avaliação das condições de oferta do curso**” percebeu-se que, tanto a instituição, quanto o curso são bem aceitos pelos alunos, estando os mesmos satisfeitos. Na média alcançou-se **94%** nos critérios “*muito satisfeito*” e “*satisfeito*”.

Conclui-se que, frente à nova realidade histórico-social que introduz mudanças nos modos de viver, trabalhar, produzir, pensar e até mesmo sentir dos homens, e ainda, quando buscamos “como” e “para onde” seguir, (re)pensar, diariamente a instituição à luz da avaliação institucional permite um aprimoramento contínuo dos serviços prestados e a obtenção da qualidade tão desejada.

Uma boa avaliação não deve significar acomodação, muito pelo contrário, representa um indicativo de que temos que buscar novos desafios, a fim de fazer frente à competitividade e alcançar um diferencial em relação ao setor de educação. Por tratar-se de uma instituição nova, a preocupação da CPA está em assessorar os gestores na construção de uma Faculdade reconhecida pela qualidade dos produtos e serviços ofertados e da formação profissional de seus egressos.

5.2 ANÁLISE DOS RESULTADOS DA DIMENSÃO 2: POLÍTICAS PARA O ENSINO, A PESQUISA E A EXTENSÃO (**ETAPA 2**).

Embora a avaliação das políticas desta dimensão tenha sido feita na ETAPA 3, quando da avaliação do PDI, a Avaliação do Desempenho Docente, no entendimento da CPA, está inclusa nesta dimensão, pois trata-se da investigação sobre a qualidade do ensino. Esta etapa da auto avaliação teve a participação dos alunos, avaliando o desempenho dos docentes.

No item inerente à avaliação de parte da Dimensão 2, que trata da avaliação do desempenho docente utilizou-se um questionário composto de sete itens objetivos, com os seguintes critérios: (1) *Excelente*; (2) *Bom*; (3) *Regular* e (4) *Ruim*. Incluiu-se, no questionário, todos os professores que atuaram durante o 2º semestre de 2015, nas duas turmas (2ª e 4ª fases) os quais participaram da avaliação.

Entretanto, na compilação dos resultados, desconsiderou-se a avaliação da 4ª Fase do curso, pois somente um aluno respondeu ao questionário. Já, os alunos da 2ª Fase tiveram uma participação de 64% dos matriculados no 2º semestre de 2015. A pesquisa foi efetuada em dezembro de 2015.

O instrumento de avaliação consistiu dos seguintes itens:

ITENS AVALIADOS NA ETAPA 2 DA AUTO AVALIAÇÃO
<ol style="list-style-type: none">1. Pontualidade e assiduidade - inicia e termina a aula no horário previsto e não falta.2. Domínio de Conteúdo- conhece o conteúdo da disciplina; demonstra segurança na ministração das aulas.3. Relação Teoria/Prática - faz vinculação da teoria à prática, relacionando à área de Aviação Civil.4. Organização da Disciplina - distribui e cumpre o plano de ensino e fornece a bibliografia a ser consultada.5. Comunicação e Relacionamento Interpessoal – comunica-se bem; estimula o relacionamento entre os acadêmicos em sala de aula.6. Estímulo a Aprendizagem- Incentiva o interesse pela aprendizagem do acadêmico; corrige as deficiências de aprendizagem.7. Avaliação – Discute a forma e os instrumentos de avaliação da aprendizagem; analisa os resultados da avaliação com os acadêmicos, buscando sanar as deficiências.

Nos resultados apresentados neste relatório não se identificou o nome de cada professor, por uma questão ética. No entanto, na planilha da avaliação individual que foi entregue a Coordenação do Curso e para cada um, individualmente, apresenta-se o desempenho em cada item. Esta demonstração permite que cada professor identifique seus pontos fortes e àqueles que devem ser melhorados.

Percebeu-se nos resultados sobre o desempenho docente, em considerando os critérios Excelente e Bom, que o mesmo pode ser considerado bastante adequado, pois alcançou um percentual de 86% (oitenta e seis por cento), na percepção dos alunos participantes.

Em uma análise geral verificou-se que os itens com a média de avaliação mais alta é “Comunicação e relacionamento interpessoal” e “Organização da disciplina”. Já os itens que receberam, na média, uma avaliação mais baixa, são: “Relação teoria-prática” e “Avaliação”. O que se percebe no item – Relação teoria-prática, refere-se a dificuldade de alguns professores de relacionar os conteúdos de suas disciplinas à área de Aviação Civil, o que é dificultado pela falta de literatura específica na área.

No que se refere ao item “Avaliação”, a dificuldade é apontada como um dos problemas do processo de ensino e aprendizagem, pois trata-se de um processo que é decorrente da falta de formação didático-pedagógica de professores que atuam em cursos superiores e pela cultura arraigada de que o “ser humano” não gosta de ser avaliado.

A solução sugerida pela CPA, como meta em seu novo PDI para o período de 2016 a 2020, é a oferta de um **Curso de Aperfeiçoamento em Metodologia do Ensino Superior**, tornando-o obrigatório para todos os docentes, a partir de 2017.

5.3 ANÁLISE DOS RESULTADOS DAS DIMENSÕES 01, 02 e 06: Avaliação do PDI; das Políticas para o ensino, a pesquisa e a extensão; da Organização e gestão da institucional (**ETAPA 3**).

Conforme consta deste relatório, no item “Desenvolvimento Institucional”, participou da pesquisa um total de 35 (trinta e cinco) entre dirigentes, funcionários e professores, registrando-se um retorno de 77% (setenta e sete por cento).

A análise dos resultados é apresentada em quatro partes, sendo:

- **Dados iniciais** dos participantes da pesquisa;
- **Dimensão 01**: Desenvolvimento Institucional (Avaliação do PDI);
- **Dimensão 02**: Políticas para o ensino, a pesquisa e a extensão (Avaliação das políticas e do PPC);
- **Dimensão 06: Organização e Gestão Institucional** (Avaliação e Auto Avaliação da Gestão da Instituição).

5.3.1 Dados iniciais dos participantes da pesquisa

Quanto ao sexo dos participantes, percebe-se que existe certo equilíbrio de gênero, predominando o feminino com 59%. Em relação ao fator idade, constata-se que a população está bem equilibrada: os participantes com 30 anos ou menos alcançam 18%; dos da faixa entre 30 e 39 anos, a participação foi de 18%; os da faixa entre 40 e 49 anos contribuíram com 27%; os de 50 a 59 anos – com 22%; e os com 60 anos ou mais tiveram uma participação de 15%. Observa-se que o quadro de pessoal da instituição se concentra entre a faixa de 40 a 60 anos ou mais, alcançando um percentual de 64%.

Quanto ao grau de escolaridade, verificou-se o seguinte resultado: Doutorado – 8%; Mestrado – 26%; Especialização – 22%; Graduação – 22%; e Ensino Médio – 22%. Em relação ao tempo de trabalho na instituição, há uma predominância dos que tem menos de 02 até 05 anos, perfazendo um total de 81% do total do pessoal que participou da pesquisa. Quanto as funções que exercem na instituição, a maior participação foi dos docentes, com 40%, seguida dos que exercem funções de coordenação – com 32%, totalizando 72% dos participantes.

5.3.2 Avaliação da Dimensão 01: Desenvolvimento Institucional e da Dimensão 02: Políticas para o ensino, a pesquisa e a extensão (Avaliação do PPC – Projeto Pedagógico do Curso)

Neste item avaliou-se o PDI da instituição em vigência, no tocante a missão, visão, valores e objetivos institucionais; e as políticas definidas para o ensino, pesquisa e extensão. Os resultados mais significativos são:

- **Conhecimento da legislação educacional:** 85% conhecem a Constituição Federal; e 60% conhecem o Projeto Pedagógico de Curso. As normas legais com menor percentual de conhecimento são a Constituição Estadual e a Lei nº 10.861/2004 – Sistema Nacional de Avaliação da Educação Superior. Neste sentido, fica claro de que a CPA deve adotar algumas medidas para que o pessoal da instituição conheçam a legislação que ampara a auto avaliação institucional.

- **Conhecimento do PDI e do PPC:** verificou-se que 78% conhecem o PDI e que 74% conhecem o PPC do curso em vigência.

- **Avaliação da coerência, importância e adequação** da missão, visão, valores e princípios da instituição, conforme consta do seu PDI: em relação a missão institucional, 80% dos participantes identificaram, dentre as alternativas, a missão em vigência; que 70% consideram adequada a visão da instituição em relação aos projetos e ações desenvolvidos e em desenvolvimento na faculdade; que todos os valores, incluídos na pesquisa, foram considerados adequados à prática institucional, alcançando um percentual entre 70 a 90%; que em relação aos valores, os participantes consideram adequados às práticas de gestão institucional, sendo que o com melhor votação (90%) foi “Ética e responsabilidade social”.

No questionamento sobre “se as políticas definidas no PDI são adequadas ao perfil da instituição”, as que receberam uma votação expressiva – entre 85 e 90%, foram: Solidificar o Curso Superior de Tecnologia em Transporte Aéreo; Fortalecer a avaliação de cursos e da aprendizagem dos alunos; Fortalecer o curso de graduação, a partir das sugestões de melhorias, identificadas na avaliação dos egressos; Identificar as causas de evasão e reprovação dos alunos nos cursos.

A CPA observou que foram mais bem avaliadas as políticas que tratam do fortalecimento do curso superior, em função de que se trata de um curso novo no mercado e, ainda, pairam muitas dúvidas sobre o mercado de trabalho para esses egressos.

Em relação da avaliação do curso: perfil, currículo, sistema de avaliação e qualidade do Curso Superior de Tecnologia em Transporte Aéreo – único curso superior da instituição, os resultados são: **a) Quanto ao perfil:** os participantes avaliaram como excelente e muito bom em 67%. Dos que participaram da pesquisa, 26% não souberam avaliar; **b) Quanto ao Currículo:** 67% consideram entre excelente e bom; **c) Quanto ao sistema de avaliação da aprendizagem:** 77% consideram entre excelente e bom; Já, em relação a **qualidade do curso**, 78% consideram excelente, muito bom e bom, e 22% não souberam avaliar.

5.3.3 Avaliação da Dimensão 06: Organização e Gestão Institucional (Avaliação e auto avaliação da gestão da instituição)

A análise desta parte da pesquisa refere-se à avaliação da organização e gestão da instituição, objetivando a identificação de pontos fortes e pontos a melhorar. Avaliou-se a qualidade dos serviços prestados; a qualidade do atendimento dos setores; compromisso com a ética e com a qualidade; a integração entre o curso superior e os cursos profissionalizantes; a qualidade do ensino superior; e a imagem da instituição no mercado. Os melhores resultados, como excelente, foram verificados nos seguintes itens: Relacionamento entre professores e direção (67%); Qualidade do ensino (67%); Qualidade do atendimento na biblioteca (59%); Qualidade do atendimento da coordenação do curso superior (57%). Já nos critérios muito bom e bom, encontram-se a maioria dos demais itens, com uma avaliação entre 40 e 55%.

Em relação a esta etapa da auto avaliação, a CPA considera importante analisar todos os itens avaliados, principalmente, no que se refere à qualidade do atendimento nos setores. Neste sentido, já está em desenvolvimento um trabalho de inovação na área de Gestão de Pessoas, visando uma melhor profissionalização de seus funcionários.

6 AÇÕES COM BASE NA ANÁLISE

As ações de melhoria estão contempladas no novo PDI para o período de 2016/2020, o qual está protocolado no E-mec. Serão priorizadas as ações compatíveis com os resultados da análise dos dados e das informações deste relatório, visando à melhoria das atividades acadêmicas e da gestão da instituição.

Dentre as ações mais urgentes, destacam-se as seguintes:

- Fortalecer a CPA, com destinação de horas semanais de trabalho dedicadas as atividades do órgão;
- Planejar e ofertar um programa de formação continuada aos docentes, por intermédio de um Curso de Aperfeiçoamento em Metodologia do Ensino Superior, a partir de 2016;
- Implantar ações inovadoras na área de gestão de pessoas, a fim de melhorar a qualidade dos serviços prestados e do atendimento aos alunos, professores e comunidade, já previstas no novo PDI;
- Implementar ações de marketing para ampliar a procura pelas vagas do curso superior em Tecnologia no Transporte Aéreo;
- Viabilizar a implementação de currículo por competências no curso superior, a partir de 2017;
- Implantar as ações previstas no Plano de Auto Avaliação Institucional, para 2016, sendo:
 - a) Avaliação da responsabilidade social da IES;
 - b) Avaliação das Políticas de Pessoal;
 - c) Avaliação do egresso e sua inserção no mercado de trabalho;
 - d) Avaliação da Sustentabilidade Financeira da IES.

REFERÊNCIAS

DEMO, Pedro. **Pesquisa e construção de conhecimento**: metodologia científica no caminho de Habermas. Rio de Janeiro: Tempo Brasileiro, 1994.

SINAES – Sistema Nacional de Avaliação da Educação Superior: da concepção à regulamentação. [Instituto Nacional de Estudos e Pesquisas Educacionais Anísio Teixeira]. – 5. ed., revisada e ampliada – Brasília: INEP, 2009.

SOUZA, Antonio Carlos de, FIALHO, Francisco Antonio Pereira, OTANI, Nilo. **TCC Métodos e Técnicas**. Florianópolis: Editora Visual Books, 2007.